

OBEC ZVOLENSKÁ SLATINA



Všeobecne záväzné nariadenie

č. 6/2022

o chove, vodení a držaní psov na území obce Zvolenská Slatina

Návrh VZN:

- vyvesený na pripomienkovanie na úradnej tabuli obce dňa:	16.05.2022
- zverejnený na internetovej adrese obce dňa:	16.05.2022
Lehota na predloženie pripomienok k návrhu VZN do (včítane):	26.05.2022
Doručené pripomienky (počet):	1
Vyhodnotenie pripomienok k návrhu VZN uskutočnené dňa:	08.06.2022
Vyhodnotenie pripomienok k návrhu VZN doručené poslancom dňa:	09.06.2022

VZN schválené Obecným zastupiteľstvom vo Zvolenskej Slatine dňa 13.06.2022 uzn. č. 354/2022.

Vyvesené: 16.06.2022
Účinné: 01.07.2022
Zvesené: 01.07.2022

OBSAH

Úvodné ustanovenia	3
Vymedzenie pojmov.....	3
Evidencia psov.....	4
Vodenie psov.....	4
Zákaz voľného pohybu psov a zákaz vstupu psov	5
Znečisťovanie verejných priestranstiev.....	5
Priestupky.....	6
Záverečné ustanovenia	6
PRÍLOHY.....	6
Zákaz voľného pohybu psov – centrum obce	7
Zákaz voľného pohybu psov – stred obce.....	8
Zákaz voľného pohybu psov – „Za vodou“	9
Zákaz voľného pohybu psov – západná časť obce	10
Zákaz voľného pohybu psov – východná časť obce	11
Zákaz voľného pohybu psov – Slatinka	12



Obecné zastupiteľstvo vo Zvolenskej Slatine podľa § 6 ods. 1 zákona č. 369/1990 Zb. o obecnom zriadení v znení neskorších predpisov a podľa zákona č. 282/2002 Z. z., ktorým sa ustanovujú niektoré podmienky držania psov v znení neskorších predpisov (ďalej len „zákon“)

vydáva

VŠEOBECNE ZÁVÄZNÉ NARIADENIE

číslo 6/2022

o chove, vodení a držaní psov na území obce Zvolenská Slatina

§ 1

Úvodné ustanovenia

- (1) Účelom tohto všeobecne záväzného nariadenia (ďalej len „nariadenie“) je ustanoviť sumu úhrady za vydanie náhradnej známky, ustanoviť podrobnosti o vodení psa, vymedziť miesta, kde je voľný pohyb psa zakázaný a miesta, kde je vstup so psom zakázaný a ustanoviť podrobnosti o znečisťovaní verejných priestranstiev na území obce Zvolenská Slatina.
- (2) Toto nariadenie sa nevzťahuje na služobných psov používaných podľa osobitných predpisov¹.

§ 2

Vymedzenie pojmov

- (1) **Zvláštnym psom** je pes
- používaný súkromnými bezpečnostnými službami podľa osobitného zákona,
 - používaný horskou službou,
 - používaný pri záchranných prácach pri plnení úloh civilnej ochrany,
 - poľovný,
 - ovčiarsky,
 - pastiersky,
 - so špeciálnym výcvikom,
 - používaný počas výcviku alebo súťaže konanej podľa medzinárodného alebo národného skúšobného poriadku.
- (2) **Nebezpečným psom** je každý pes, ktorý pohryzol alebo poranil človeka bez toho, aby bol sám napadnutý alebo vyprovokovaný, ak sa nepoužil v nutnej obrane alebo v krajnej núdzi.
- (3) **Voľným pohybom psa** je pohyb psa bez vôdzky mimo chovného priestoru alebo zariadenia na chov; za voľný pohyb psa sa nepovažuje pohyb zvláštnoho psa bez vôdzky mimo chovného priestoru alebo zariadenia na chov, ak je na základe výcviku ovládaný osobou, ktorá ho vedie.
- (4) **Verejným priestranstvom** je ulica, námestie, park, trhovisko a iný priestor prístupný verejnosti bez obmedzenia, ktorý bez ohľadu na vlastnícke vzťahy slúži na všeobecné užívanie.

¹ Napríklad zákon č. 171/1993 Z. z. o Policajnom zbore v znení neskorších predpisov, zákon č. 4/2001 Z. z. o Zbore väzenskej a justičnej stráže, zákon č. 124/1992 Zb. o Vojenskej polícii, zákon č. 57/1998 Z. z. o Železničnej polícii v znení neskorších predpisov, zákon 564/1991 Zb. o obecnej polícii v znení neskorších predpisov, zákon č. 652/2004 Z. z. o orgánoch štátnej správy v colníctve a o zmene a doplnení niektorých zákonov v znení neskorších predpisov, zákon č. 255/1994 Z. z. o poľnej strážii.

§ 3

Evidencia psov

- (1) Každý pes držaný nepretržite viac ako 90 dní na území Slovenskej republiky podlieha evidencii psov. Ak sa pes v danom roku prevažne nachádza v obci Zvolenská Slatina, držiteľ psa je povinný prihlásiť psa do evidencie v lehote do 30 dní od uplynutia posledného dňa lehoty uvedenej v prvej vete. Prihlásenie psa do evidencie sa vykonáva na Obecnom úrade vo Zvolenskej Slatine.
- (2) Obec vydá držiteľovi psa zapísaného do evidencie evidenčnú známku psa, ktorou držiteľ preukazuje totožnosť psa. Evidenčná známka je neprenosná na iného psa.
- (3) Prvú evidenčnú známku poskytne obec bezodplatne. V prípade odcudzenia, zničenia alebo straty známky vydá obec náhradnú známku za úhradu vo výške 1,00 EUR. Odcudzenie, zničenie alebo stratu známky je držiteľ psa povinný do 14 dní odvtedy, čo túto skutočnosť zistil, oznámiť obci.
- (4) Držiteľ psa je povinný nahlásiť obci každú zmenu skutočností a údajov, ktoré sa zapisujú do evidencie, v lehote 30 dní od zmeny týchto skutočností alebo údajov.
- (5) Do evidencie sa zapisuje najmä
 - a) evidenčné číslo psa,
 - b) tetovacie číslo alebo údaj o čipovaní psa, ak ho pes má,
 - c) meno, priezvisko a adresa trvalého pobytu držiteľa psa,
 - d) umiestnenie chovného priestoru alebo zariadenia na chov, v ktorom sa pes na území obce zdržiava, ak sa umiestnenie nezhoduje s miestom trvalého pobytu držiteľa psa,
 - e) skutočnosť, že pes pohrýzol človeka bez toho, aby bol sám napadnutý alebo vyprovokovaný, ak sa nepoužil v nutnej obrane alebo v krajnej núdzi,
 - f) úhyn psa,
 - g) strata psa.

§ 4

Vodenie psov

- (1) Vodiť psa mimo chovného priestoru alebo zariadenia na chov možno len na vôdzke, bezpečne pripevnenej na obojku alebo prsnom postroji. Pevnosť vôdzky a jej dĺžka musí byť primeraná psovi tak, aby bolo možné psa v každej situácii ovládať.
- (2) Pes musí byť mimo chovného priestoru alebo zariadenia na chov riadne a viditeľne označený známkou.
- (3) Osoba, ktorá vedie psa alebo nad ním vykonáva dohľad, je povinná
 - a) na požiadanie kontrolných orgánov preukázať totožnosť psa evidenčnou známkou,
 - b) predchádzať tomu, aby pes útočil alebo iným spôsobom ohrozoval človeka alebo zvieratá, a zabraňovať vzniku škôd na majetku, prírode a životnom prostredí, ktoré by pes mohol spôsobiť,
 - c) zabezpečiť opatrenia na zabránenie jeho úniku a neplánovaného alebo nežiaduceho rozmnožovania².
- (4) Držiteľ psa a ten, kto psa vedie, je povinný oznámiť svoje meno, priezvisko a adresu trvalého pobytu osobe, ktorú pes pohrýzol; ten, kto psa vedie, je povinný oznámiť osobe, ktorú pes pohrýzol, aj meno, priezvisko a adresu trvalého pobytu držiteľa psa. Súčasne je povinný skutočnosť, že pes pohrýzol človeka bez toho, aby bol sám napadnutý alebo vyprovokovaný, ak sa nepoužil v nutnej obrane alebo v krajnej núdzi, oznámiť obci.

² § 22 ods. 8 zákona č. 39/2007 Z. z. o veterinárnej starostlivosti v znení neskorších predpisov

§ 5

Zákaz voľného pohybu psov a zákaz vstupu psov

- (1) **Voľný pohyb psov je zakázaný** na týchto verejných priestranstvách:
- Centrum obce
Ulice Malá strana, Stred, Terézie Vansovej, Slov.nár.povstania (Príloha č. 1)
 - Stred obce
Ulice Sládkovičova, Komenského, Hviezdoslavova, Mierová, Čsl. armády, Budovateľská, Školská, Kráľová, Maloslatinská (Príloha č. 2)
 - Časť obce „Za vodou“
Borovinská cesta, Poľovnícka, Pod Dielom, Pod Hájom, Úhrady, Boroviny-Krvavník (Príloha č. 3)
 - Západná časť obce
Ulice Sebechov, Družstevná, Cintorínska cesta, Terézie Vansovej (Príloha č. 4)
 - Východná časť obce
Ulice Očovská cesta, Športová, Nový dvor (Príloha 5)
 - Časť obce Slatinka
(Príloha č. 6)
- (2) Voľný pohyb psa je zakázaný aj v obecných parkoch, do ktorých nie je vstup so psom zakázaný a na pohrebiskách v obci Zvolenská Slatina.
- (3) **Vstup so psom je zakázaný** na tieto verejne prístupné miesta:
- na detské ihriská, pieskoviská vo vlastníctve obce Zvolenská Slatina a k nim priliehajúce plochy verejnej zelene,
 - do areálov škôl a školských zariadení zriadených obcou Zvolenská Slatina,
 - na športoviská vo vlastníctve obce Zvolenská Slatina,
 - na trávnaté plochy v Parku J. Bahýľa, parku na ul. Školská a parku pri kultúrnom dome,
 - do priestorov objektov, ktoré sú v majetku obce Zvolenská Slatina označené značkou Zákaz vstupu so psom.
- (4) Zákaz vstupu so psom podľa odseku 3 sa nevzťahuje na zvláštnych psov³ a na fyzickú osobu s ťažkým zdravotným postihnutím odkázanú na sprevádzanie psom so špeciálnym výcvikom⁴.
- (5) Miesta vymedzené podľa odseku 1 a 3 musia byť viditeľne označené.

§ 6

Znečisťovanie verejných priestranstiev

- (1) Ak pes znečistí verejné priestranstvo výkalmi, je ten, kto psa vedie, povinný výkaly bezprostredne odstrániť do smetnej nádoby na zhromažďovanie výkalov (označenej grafickým zobrazením psa) alebo smetnej nádoby na zmesový komunálny odpad, ktorá sa nachádza na území obce Zvolenská Slatina.
- (2) Obec Zvolenská Slatina poskytne držiteľovi psa, ktorý prihlásil psa do evidencie psov vedenej obcou Zvolenská Slatina, a ktorý sa preukáže dokladom o zaplatení miestnej dane za psa na príslušný kalendárny rok, hygienické vrecká na zber psích exkrementov v počte 20 kusov.

³ § 2 ods. 1 písm. a) zákona č. 282/2002 . z., ktorým sa upravujú niektoré podmienky držania psov

⁴ § 4a ods. 1 zákona č. 282/2002 . z., ktorým sa upravujú niektoré podmienky držania psov

§ 7
Priestupky

Pri prejednávani priestupkov a ukladaní pokút za priestupky postupuje obec Zvolenská Slatina podľa osobitných právnych predpisov⁵.

§ 8
Záverečné ustanovenia

- (1) Toto nariadenie bolo schválené Obecným zastupiteľstvom vo Zvolenskej Slatine dňa 13.06.2022 uznesením č. 354/2022.
- (2) Toto nariadenie ruší Všeobecne záväzné nariadenie obce Zvolenská Slatina č. 2/2021 o podmienkach držania psov, schválené dňa 15.03.2021.
- (3) Toto nariadenie nadobúda účinnosť dňa 01.07.2022.

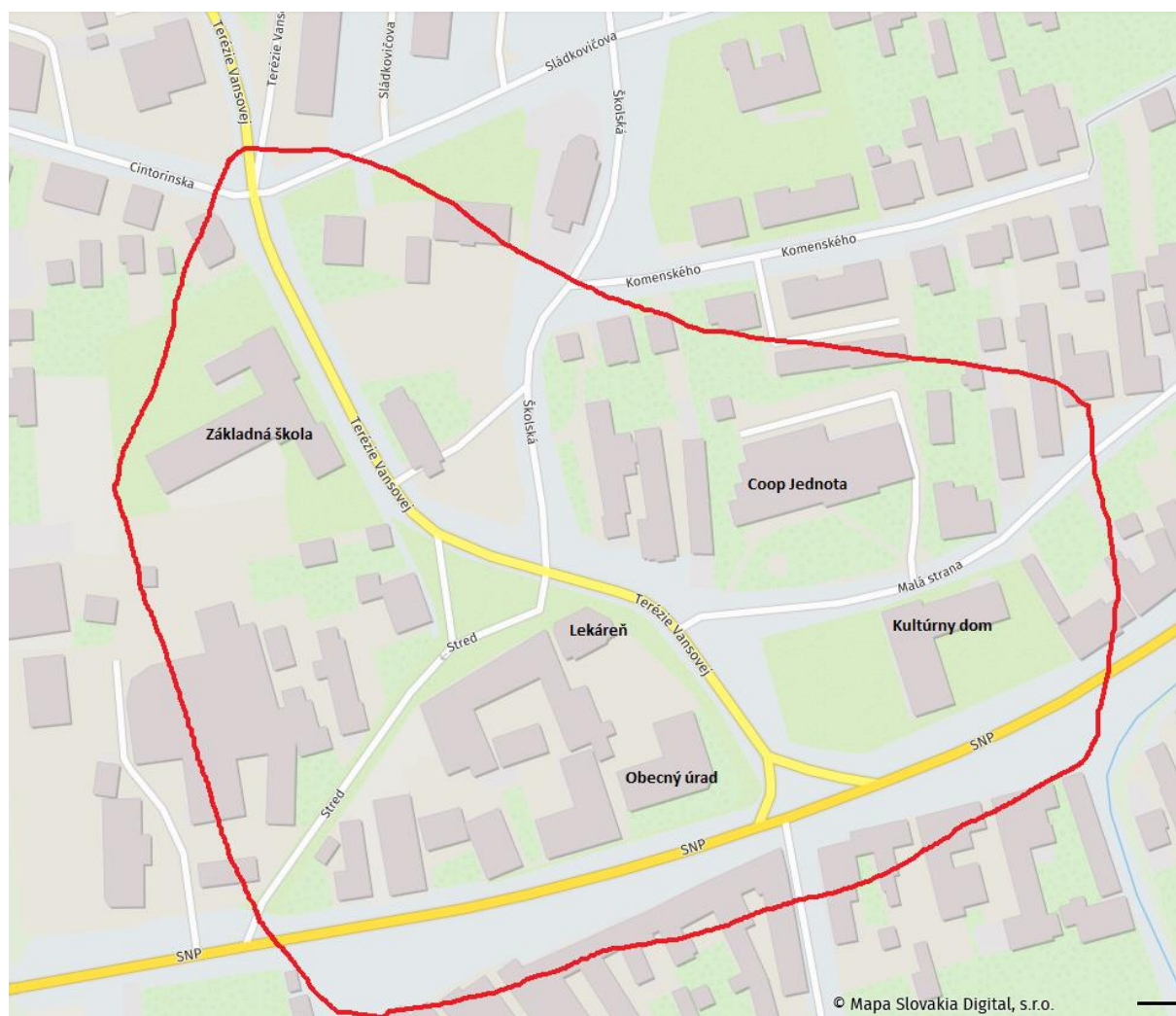
.....
Ing. Mária Klimentová
starostka

PRÍLOHY

⁵ § 7 zákona č. 282/2002 . z., ktorým sa upravujú niektoré podmienky držania psov

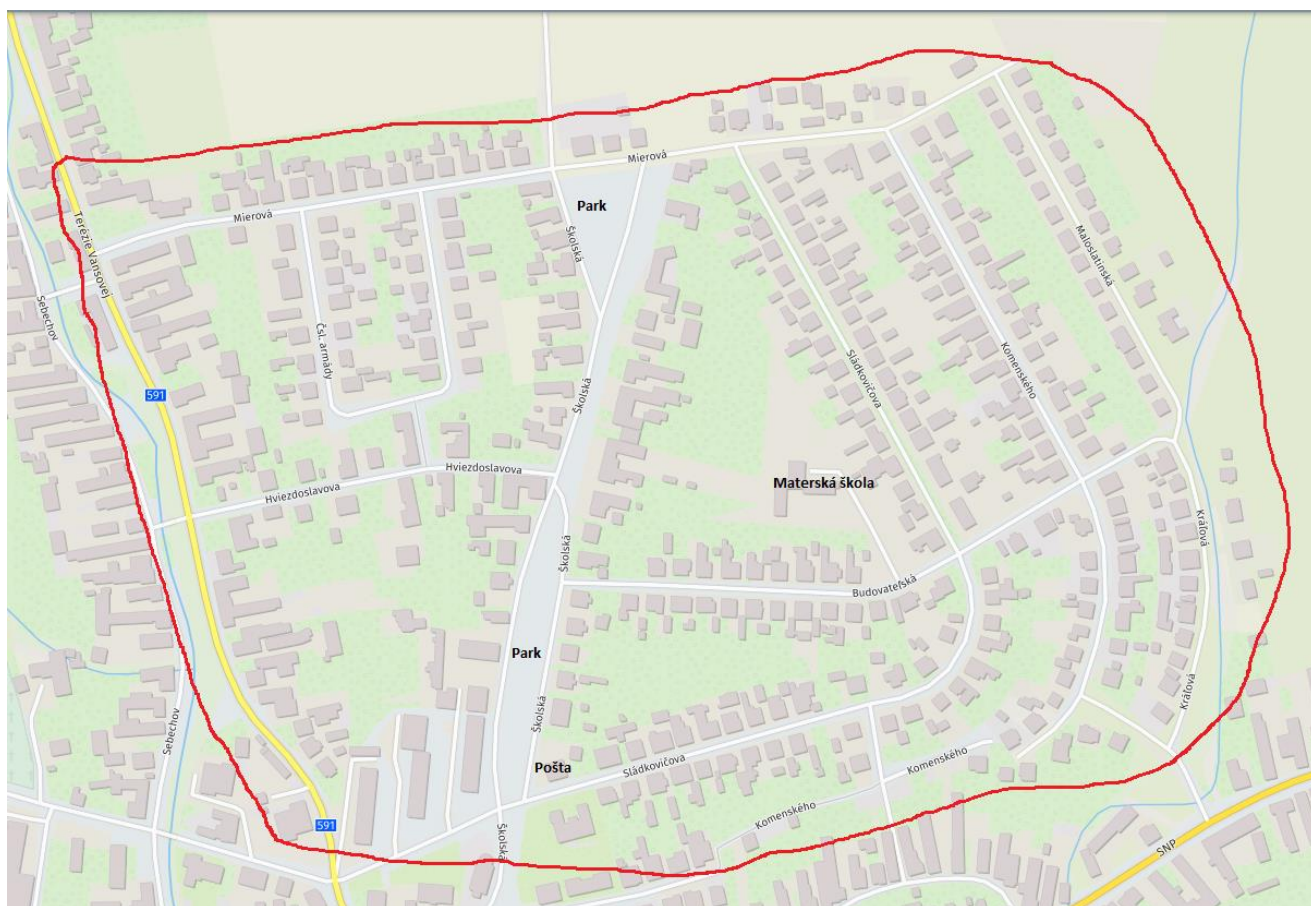
Obec Zvolenská Slatina – centrum obce

VOĽNÝ POHYB PSA ZAKÁZANÝ



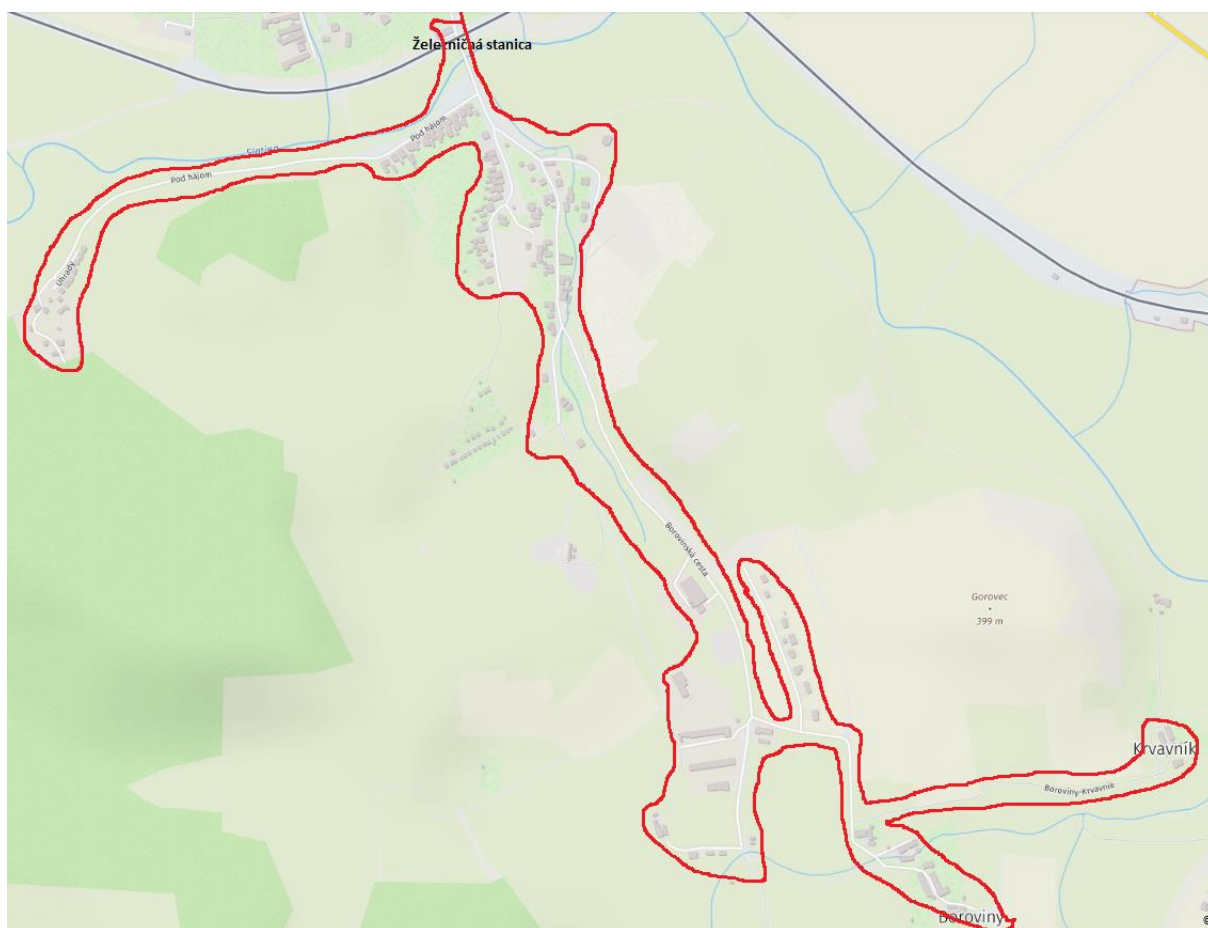
Obec Zvolenská Slatina – stred obce

VOĽNÝ POHYB PSA ZAKÁZANÝ



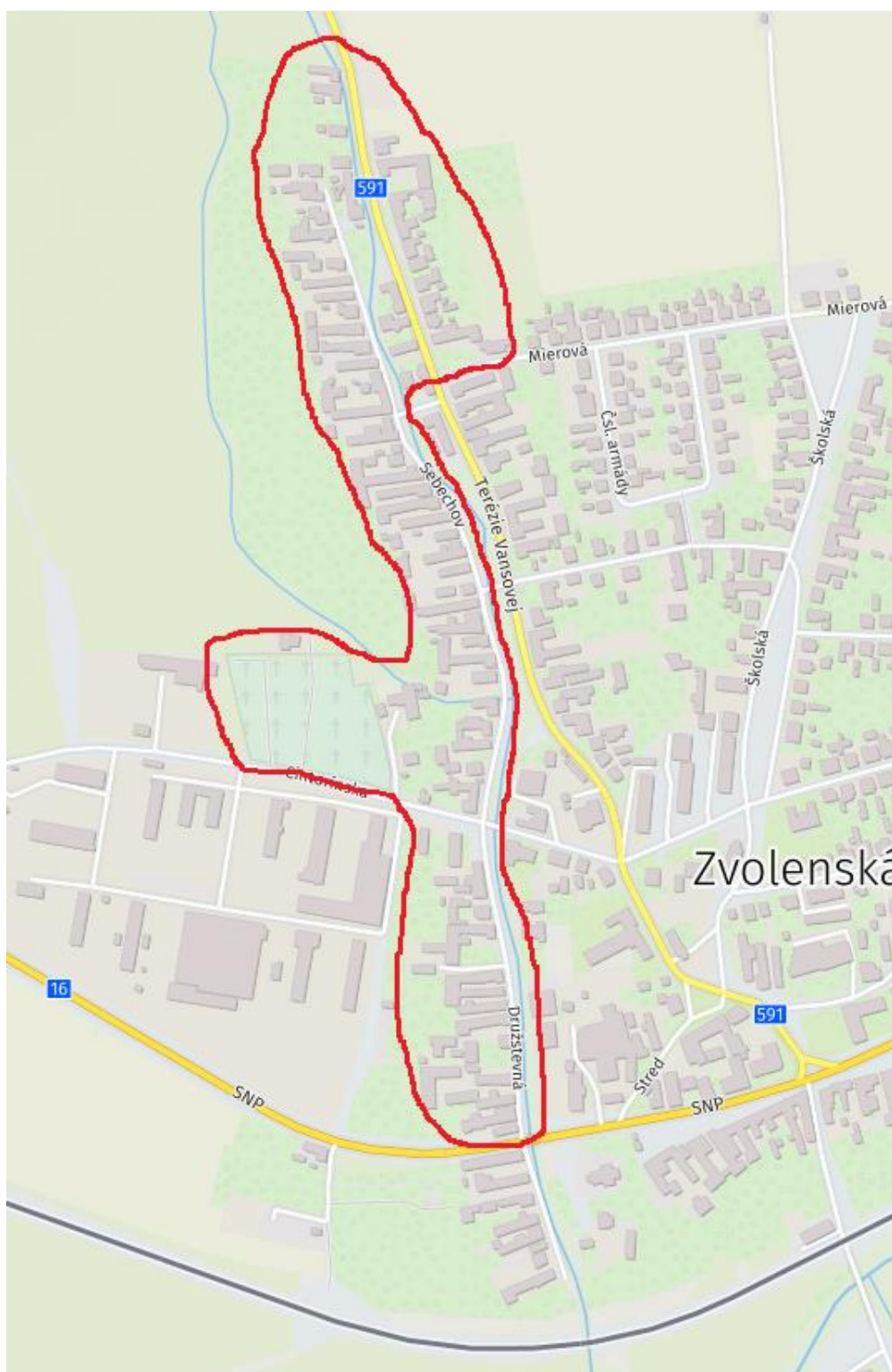
Obec Zvolenská Slatina – „Za vodou“

VOĽNÝ POHYB PSA ZAKÁZANÝ



Obec Zvolenská Slatina – západná časť obce

VOĽNÝ POHYB PSA ZAKÁZANÝ



Obec Zvolenská Slatina – východná časť obce

VOĽNÝ POHYB PSA ZAKÁZANÝ



Obec Zvolenská Slatina – **Slatinka**

VOĽNÝ POHYB PSA ZAKÁZANÝ

